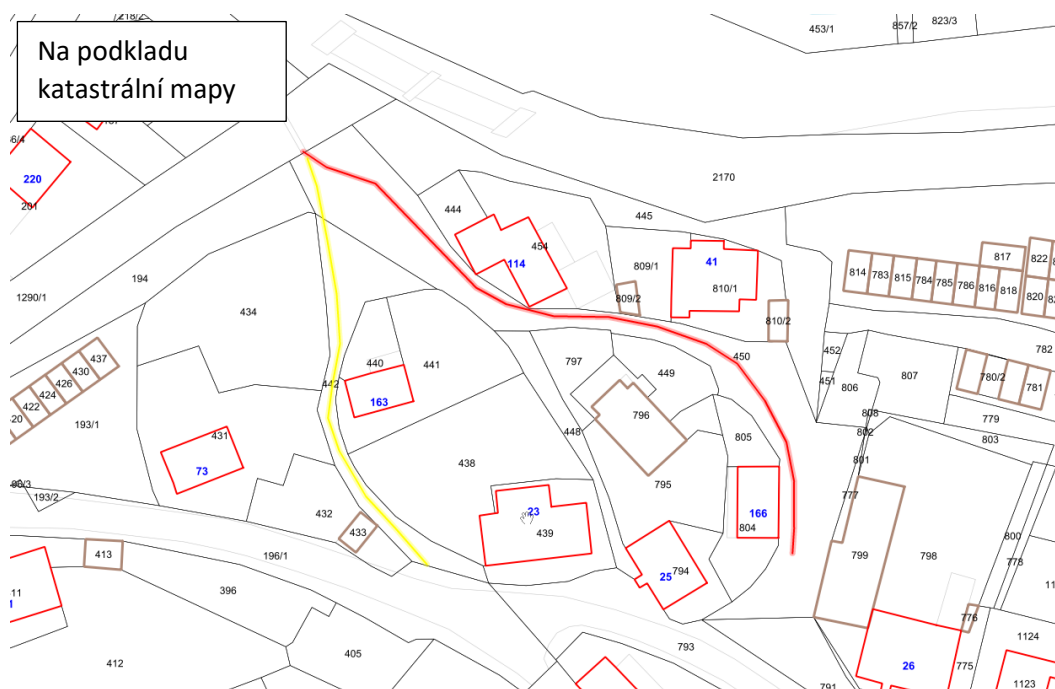
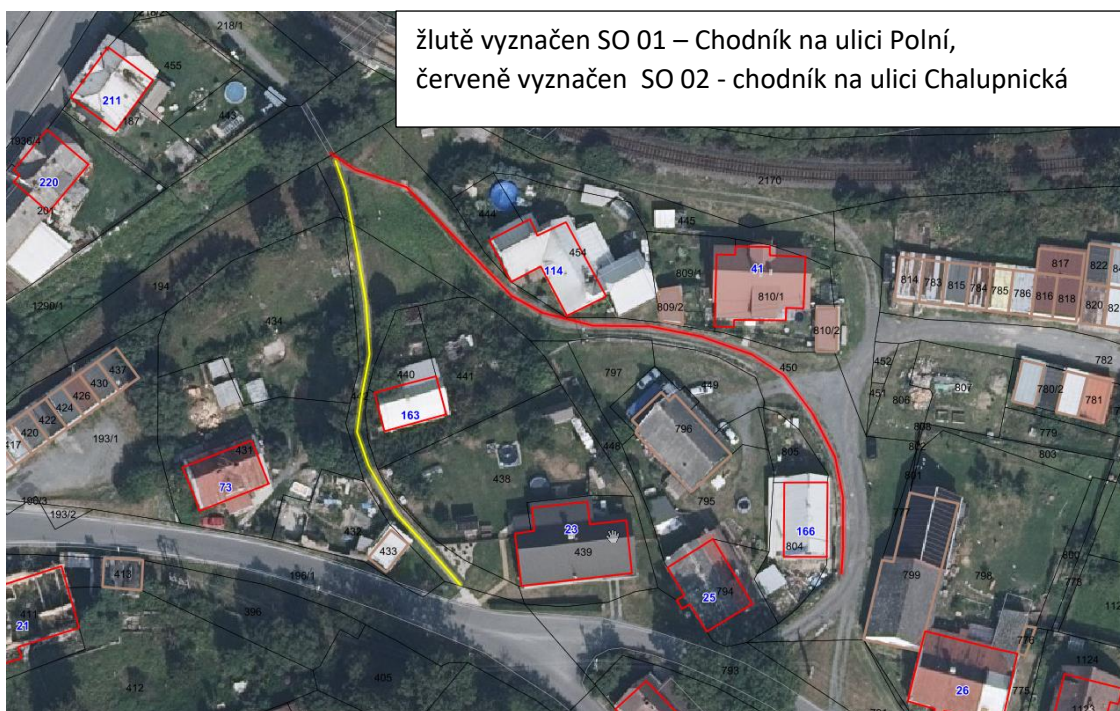
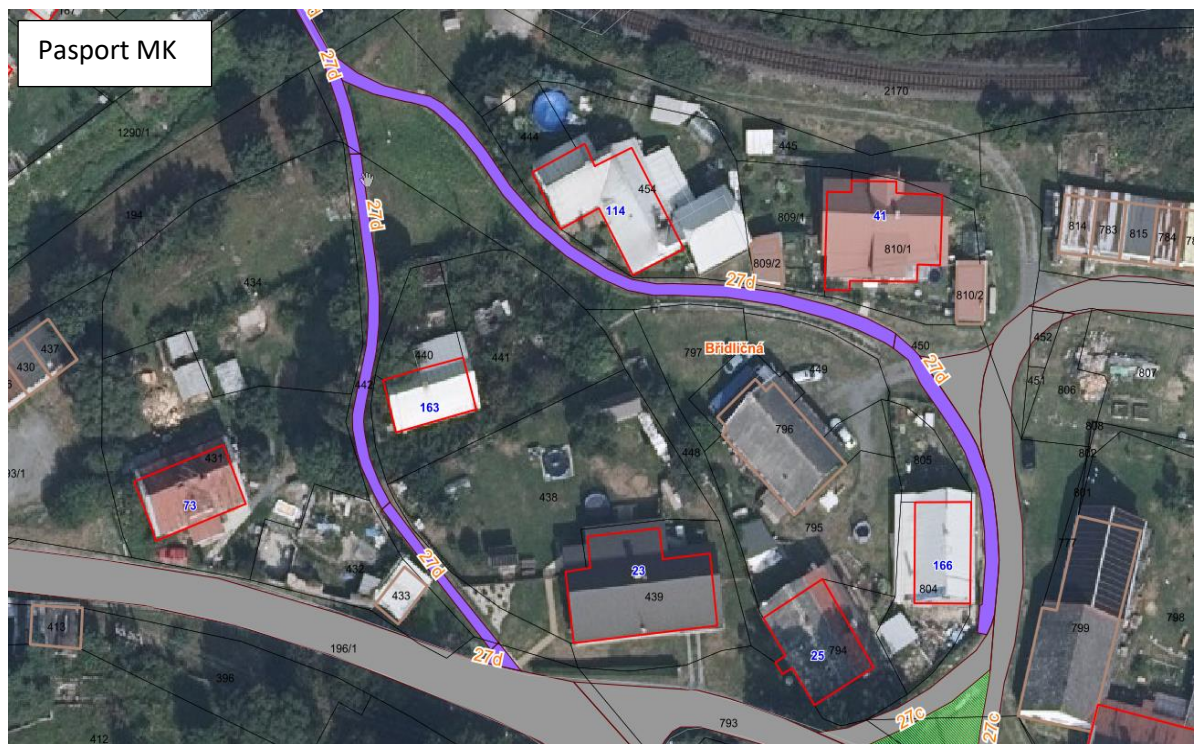


Oprava stávajících chodníků na pozemcích parc.č. 442 a 450, k.ú. a obec Břidličná

Charakteristika území a stavebního pozemku a dosavadní využití území

Staveniště se nachází v Moravskoslezském kraji, v intravilánu města Břidličná, v k. ú. Břidličná [614998], na parcelách č. 442 a 450, investora akce – Město Břidličná.





Jedná se o stavbu dopravní infrastruktury. Opravou stávajícího chodníku dojde ke zkvalitnění dopravy pěších v dané lokalitě, rovněž ke zvýšení estetické úrovně.

Stavba je rozdělena na dva stavební objekty:

SO 101 – Chodník na ulici Polní

SO 102 – Chodník na ulici Chalupnická

SO 101 – Chodník na ulici Polní

Popis současného stavu

Chodník se nachází na pozemku parc. č. 442 a z části na parc.č. 450 v k.ú. a obci Břidličná, v zastavěném území, mezi stávající výstavbou rodinných domů. Tvoří spojnici od mostku přes potok Polička umístěném na pozemku parc.č. 1290/1 až po místní komunikaci na ulici Polní na pozemku parc.č. 196/1. Celková délka chodníku (byla zaměřena v terénu) je 87 m, šířka je 1,5 m, výměra cca 130,5 m². Chodník je tvořen z žulové kostky, betonové obrubníky po celé jeho délce. V přední části od mostku je bez kostek.

Popis navrženého řešení

Stávající chodník bude rozebrán, nová pokládka bude z žulové kostky 5/7 (mozaika). Žulové kostky budou využity stávající a podle potřeby doplněny novými. Kostky budou nově uloženy do šterkodrtě. Obrubníky zůstanou dle možností stávající, případně se dle potřeby doplní.

Fotodokumentace stávajícího stavu (ve směru od mostku)





SO 102 – Chodník na ulici Chalupnická

Na parcelách č. 450 a 1290/1 v zastavěném území, mezi stávající výstavbou rodinných domů se v současné době nachází chodník, který je ve špatném stavebně technickém stavu a je tvořen dlažbou z žulových kostek, živičným krytem, místy štěrskem a betonem. Podél chodníku je veden betonový odvodňovací žlab v délce 75 m, který vede do trubního propustku DN250 pod chodníkem a následně zase pokračuje za propustkem v délce 9 m, kde je vyústěn na parcele č. 445 do prostoru zeleně, směrem k potoku Polička a Moravice. Chodník tvoří spojnici od mostku přes potok Polička umístěném na pozemku parc.č. 1290/1 až po místní komunikaci na ulici Polní na pozemku parc. č. 196/1. Celková délka chodníku (byla zaměřena v terénu) je 126 m, šířka chodníku se liší dle místních podmínek (v rozmezí 1,6 -2,0 m), výměra cca 252 m².

Popis navrženého řešení

Stávající chodník bude rozebrán, asfaltové úseky odstraněny. Nová pokládka bude z žulové kostky 5/7 (mozaika). Žulové kostky budou využity stávající a podle potřeby doplněny novými. Kostky budou nově uloženy do štěrskodrtě. Obrubníky budou doplněny. Bude provedena také rekonstrukce stávajícího betonového odvodňovacího žlabu v celkové délce 83 m. Rovněž bude opraven trubní propustek DN250 (dl. 4,0 m), který v současné době kříží opravovaný chodník. Šířka chodníku se liší dle místních podmínek (v rozmezí 1,6 -1,9 m). Délka dle měření v terénu cca 126 m.

Fotodokumentace stávajícího stavu (ve směru od mostku)







Ukončení chodníku u stávající nebezpečné příjezdové komunikace k řadovým garážím na ul. Chalupnická

Zpracovala: Bc. M. Kováčová, odbor HS