

MĚSTSKÉ INFO

BŘIDLIČNÁ

dvouměsíčník

1/2025

To tu ještě nebylo



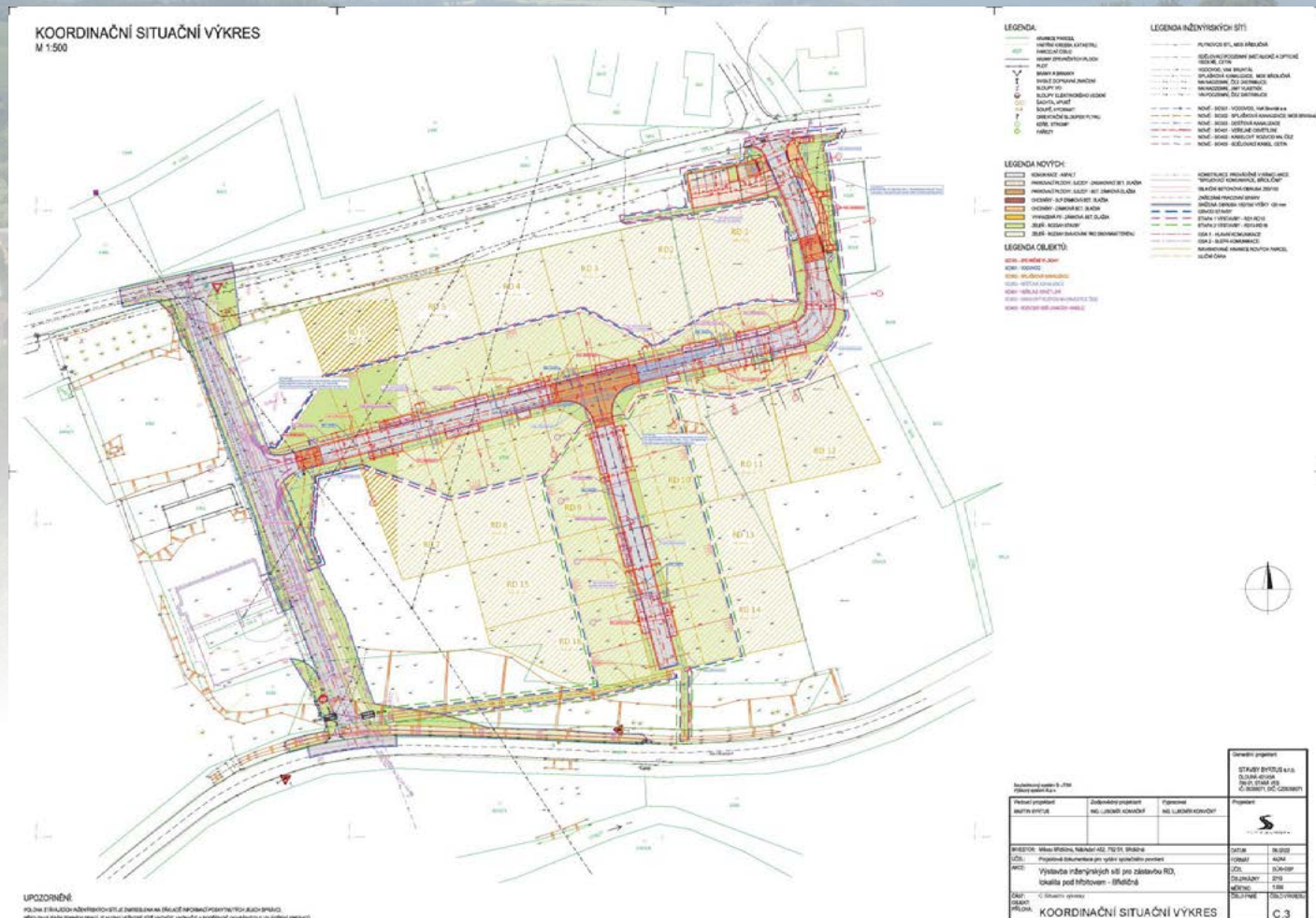
Historicky nejvyšší rozpočet města Břidličná za rok 2025 schválili zastupitelé na svém zasedání ve středu 11. 12. 2024 ve výši 145 334 360 Kč.

Díky úvěru 50 mil. Kč, který bude čerpán na investiční akce v průběhu roku 2025 - 30 miliónů Kč a v průběhu roku 2026 - 20 miliónů Kč bude v letošním roce proinvestováno cca 79 mil. Kč. Největší akcí co do rozsahu prací, tak i finančního podílu, bude rekonstrukce

střechy a pláště budovy společenského domu doplněná o fotovoltaické panely za 43 miliónů Kč. Budova, která je dominantou města a jejíž stavba byla realizována v 60. letech minulého století, si to jistě zaslouží. Druhou významnou investiční akcí bude zasíťování 12 stavebních parcel pro výstavbu rodinných domů v nové části Břidličné, nazvané Pod Lipami, za 18 miliónů Kč. Třetím významným počinem bude dokončení realizace osazení fotovoltaických panelů na budovy ZUŠ, MŠ, MěU a ZŠ, zde

bude probíhat i oprava střechy dvou pavilonů – cca 13 miliónů Kč. V jarních měsících bude dokončeno a zprovozněno pumtruckové hřiště za 3 milióny Kč. Pro sběrný dvůr chceme v letošním roce pořídit nový svozový vůz na kontejnery za cca 2 milióny Kč. Mimo tyto větší akce se budou provádět, tak jako každým rokem, opravy chodníků, schodišť a výtlačků na komunikacích.

*Miroslav Kladníček
starosta města*



Obecně závazná vyhláška města Břidličná o stanovení obecního systému odpadového hospodářství

Čl. 1 Úvodní ustanovení

1.) Tato vyhláška stanovuje obecní systém odpadového hospodářství na území města Břidličná (katastrální území Břidličná, Vajglov a Albrechtice u Rýmařova).

2.) Každý je povinen odpad nebo movitou věc, které předává do obecního systému, odkládat na místa určená městem v souladu s povinnostmi stanovenými pro daný druh, kategorii nebo materiál odpadu nebo movitých věcí zákonem o odpadech a touto vyhláškou.

3.) V okamžiku, kdy osoba zapojená do obecního systému odloží movitou věc nebo odpad s výjimkou výrobků s ukončenou životností na místě městem k tomuto účelu určeném, stává se město vlastníkem této movité věci nebo odpadu.

4.) Stanoviště sběrných nádob je místo, kde jsou sběrné nádoby trvale nebo přechodně umístěny za účelem dalšího nakládání se směsným komunálním odpadem. Stanoviště sběrných nádob jsou individuální nebo společná pro více uživatelů.

Čl. 2 Oddělené soustředování komunálního odpadu

1.) Osoby předávající komunální odpad na místa určená městem jsou povinny odděleně soustřeďovat následující složky:

- a) Biologické odpady rostlinného původu
- b) Biologické odpady z kuchyní a stravoven
- c) Papír
- d) Plasty včetně PET lahví a nápojových kartonů
- e) Sklo čiré
- f) Sklo barevné
- g) Kovy
- h) Nebezpečné odpady
- i) Objemný odpad
- j) Jedlé oleje a tuky
- k) Textil
- l) Směsný komunální odpad

1.) Směsným komunálním odpadem se rozumí zbylý komunální odpad po stanoveném vytrídění podle odstavce 1 písm. a), b), c), d), e), f), g), h), i), j), k).

2.) Objemný odpad je takový odpad, který vzhledem ke svým rozměrům nemůže být umístěn do sběrných nádob (*např. koberce, matrace, nábytek apod.*).

Čl. 3 Soustředování papíru, plastů včetně PET lahví a nápojových kartonů, skla, kovů, biologického odpadu rostlinného původu, biologického odpadu z kuchyní a stravoven, jedlých olejů a tuků, textilu

1.) Papír, plasty včetně PET lahví a nápojových kartonů, sklo, kovy, biologické odpady, textil a jedlé oleje a tuky se soustřeďují do zvláštních sběrných nádob, kterými jsou kontejne-

ry o objemu 1100 l, popelnice 240 l, popelnice 120 l, velkoobjemové kontejnery a zvláštní kontejnery na textil.

2.) Zvláštní sběrné nádoby jsou barevně odlišeny a označeny příslušnými nápisy.

3.) Zvláštní sběrné nádoby na papír, plasty včetně PET lahví a nápojových kartonů, sklo, kovy, biologické odpady rostlinného původu, biologické odpady z kuchyní a stravoven, textil a jedlé oleje a tuky jsou umístěny na stanovištích uvedených na webových stránkách města www.mu-bridlicna.cz.

4.) Velkoobjemové kontejnery na biologické odpady rostlinného původu a větve jsou umístěny na stanovištích uvedených na webových stránkách města www.mu-bridlicna.cz.

5.) Zvláštní nádoby na biologické odpady z kuchyní a stravoven o objemu 120 l jsou umístěny na stanovištích uvedených na webových stránkách města www.mu-bridlicna.cz.

6.) Zvláštní nádoby na papír a plasty včetně



nápojových kartonů o objemu 240 l, které jsou označeny RFID čipy jsou umístěny u rodinných domů.

7.) Do zvláštních sběrných nádob je zakázáno ukládat jiné složky komunálních odpadů, než pro které jsou určeny.

8.) Zvláštní sběrné nádoby je povinnost plnit tak, aby je bylo možno uzavřít a odpad z nich při manipulaci nevypadal. Pokud to umožňuje povaha odpadu, je nutno objem odpadu před jeho odložením do sběrné nádoby minimalizovat.

9.) Papír, plasty včetně PET lahví, sklo, kovy, jedlé oleje a tuky, textil lze také odevzdávat ve Sběrném místě Břidličná s obsluhou na ulici Školní č. 85, Břidličná.

Čl. 4 Sběr nebezpečných složek komunálního odpadu

1.) Nebezpečný odpad lze odevzdávat ve Sběrném místě Břidličná s obsluhou na ulici Školní č. 85, Břidličná.

2.) Soustředování nebezpečných složek komunálního odpadu podléhá požadavkům stanoveným v čl. 3 odst. 7) a 8).

Čl. 5 Svoz a sběr objemného odpadu

1.) Objemný odpad lze také odevzdávat ve Sběrném místě Břidličná s obsluhou na ulici Školní č. 85, Břidličná.

2.) Soustředování objemného odpadu podléhá požadavkům stanoveným v čl. 3 odst. 7) a 8).

Čl. 6 Soustředování směsného komunálního odpadu

1.) Směsný komunální odpad se odkládá do sběrných nádob. Pro účely této vyhlášky se sběrnými nádobami rozumějí:

- a) popelnice o objemu 110 l a 240 l označené identifikačním RFID čipem,
- b) kontejnery o objemu 1100 l opatřené identifikačním RFID čipem,
- c) odpadkové koše, které jsou umístěny na veřejných prostranstvích ve městě, sloužící pro odkládání drobného směsného komunálního odpadu.

2.) Soustředování směsného komunálního odpadu podléhá požadavkům stanoveným v čl. 3 odst. 7) a 8).

Čl. 7 Nakládání s komunálním odpadem vznikajícím na území města při činnosti právnických a podnikajících fyzických osob

1.) Právnické a podnikající fyzické osoby zapojené do obecního systému na základě smlouvy s městem komunální odpad dle čl. 2 odst. 1 písm. c), d), e), f), g) a k) předávají do speciálních nádob k tomu určených a uvedených na webových stránkách města www.mu-bridlicna.cz.

2.) Výše úhrady za zapojení do obecního systému se stanoví na základě ceníku zveřejněného na webu města Břidličná www.mu-bridlicna.cz.

3.) Úhrada se vybírá na základě podepsané smlouvy s městem, a to převodem na účet města.

Čl. 8 Nakládání s výrobky s ukončenou životností v rámci služby pro výrobce (zpětný odběr)

1.) Město v rámci služby pro výrobce nakládá s těmito výrobky s ukončenou životností:

- a) elektrozařízení
- b) baterie a akumulátory

2.) Výrobky s ukončenou životností uvedené v odst. 1 lze předávat ve Sběrném místě Břidličná s obsluhou na ulici Školní 85, Břidličná.

Čl. 9 Závěrečná ustanovení

1.) Nabytím účinnosti této vyhlášky se zrušuje obecně závazná vyhláška města

č.2/2021 ze dne 15. 09. 2021 o stanovení systému shromažďování, sběru, přepravy, třídění, využívání a odstraňování komunálních odpadů a nakládání se stavebním odpadem.

2.) Tato vyhláška nabývá účinnosti dnem 1. 1. 2025.

Gastroodpad do hnědých plastových popelnic

Určitě Vás hodně zjistilo, že se nám u činžovních a panelových domů objevily další odpadové nádoby hnědé barvy o objemu 120 l. Polepy informují o tom, co do nich můžete vyházovat. Na rozdíl od bioodpadu je tady možné vyházovat odpad z kuchyní, kterého je v těchto sídlištích určitě dost. Odpad z vaření, lednic je možné vyházovat včetně sáčků, plastových obalů. Sami jsme se doma zaměřili na tento druh odpadu a vidíme, že do směsného komunálního odpadu vyhodíme po odstranění gastroodpadu podstatně menší množství. Uvažte jen lógr z kávy, sáčky čaje činí pravidelný

denní odpad. Tímto oddělením kuchyňského odpadu nám stačí vyházovat směsný odpad jednou za 2 týdny a to, lehký pytel. Za zmínku stojí vyhodnocení svozů tohoto gastroodpadu za první 3 měsíce, kde hmotnost činila 2,5 tuny. Je třeba si uvědomit, že směsný komunální odpad město stojí nejvíce a zájem o snižování tohoto odpadu by mělo být v zájmu nás všech občanů. U rodinných domů je zajištěna možnost vytrídění papír, plasty, bioodpad, zde již také evidujeme množství svezeneho odpadu dle druhu. Naproti tomu u činžovních a panelových domů, kde je počet domác-

ností v daleko větší koncentraci, se možné anonymní chování bude muset změnit. Sledování množství směsného komunálního odpadu bude zaměřeno i na jednotlivá společenství panelových a činžovních domů, která budou vlastnit své nádoby, a tedy evidence svezeneho množství bude přesnější. Zkusme se tedy i my „paneláčníci“ zaměřit na důslednější třídění odpadu, možnosti máme, tak zbývá jen zvýšit vlastní zájem o správný přístup a zodpovědnost, což začíná v každé domácnosti. Prozatím stále platí, že ve směsném komunálním odpadu se nachází 2/3 odpadu, který

je možné ještě vytrídít. Pojďme tedy zvýšit množství vytríděného odpadu a snížit tak odpad směsný, který je největší nákladovou složkou v odpadovém hospodářství. V rámci nové možnosti sběru gastroodpadu, má každá domácnost panelových a činžovních domů možnost pořídit si zdarma 5l nádobku na odkládání gastroodpadu. Tuto nádobku si budete moci vyzvednout od února 2025 na podatelně městského úřadu v Břidličné. V případě, že počet zakoupených nádobek nebude stačit, pořídí se další.

Jana Kladníčková
místostarostka města

Svozový kalendář 2025 - Město Břidličná

Měsíc	pondělí	úterý	středa	čtvrtek	pátek	sobota	neděle	Týden
leden	6	7	8	9	10	11	12	1
únor	3	4	5	6	7	8	9	2
březen	3	4	5	6	7	8	9	3
duben	7	8	9	10	11	12	13	4
květen	5	6	7	8	9	10	11	5
červen	2	3	4	5	6	7	8	6
červenec	7	8	9	10	11	12	13	7
srpen	4	5	6	7	8	9	10	8
září	1	2	3	4	5	6	7	9
říjen	6	7	8	9	10	11	12	10
listopad	3	4	5	6	7	8	9	11
prosinec	1	2	3	4	5	6	7	12

STATNÍ SVÁTEK

PLAST D2D + kontejnery 1100l, PAPIR pouze kontejnery 1100l
PAPIR D2D + kontejnery 1100l, PLAST pouze kontejnery 1100l

MOS s. r. o. Břidličná Informuje o ceně tepla pro rok 2025

Předběžná cena za tepelnou energii pro rok 2025 pro lokality:

• Břidličná I

Plynová kotelná Tovární a plynová kotelná Jesenícká

1 067 Kč/GJ + 12 % DPH
= 1 195,04 Kč

• Břidličná II

Domovní kotelná Vajglov 49 (uhelná kotelná)

862 Kč/GJ + 12 % DPH
= 965,44 Kč

• Břidličná III

Domovní kotelná Slunečná (uhelná kotelná)

862 Kč/GJ + 12 % DPH
= 965,44 Kč

Kalkulace s předběžnou cenou TE je k nahlédnutí v kanceláři MOS s.r.o.

Ing. Jan Opatrný
jedenatel společnosti

MOS s. r. o. Břidličná Informuje o změně ceny stočného pro rok 2025

Od 1. 1. 2025 dochází ke změně ceny stočného, která je stanovena dle kalkulace 69,98 Kč/m³ s DPH.

Ing. Jan Opatrný, jedenatel společnosti



Co se děje v mateřské škole

Jako již několik předchozích let, se u nás i loni děly velké věci. V době uzavření MŠ, během letních prázdnin, se prováděly rekonstrukce a opravy. Začalo se demontáží dřevěného obložení na schodištích, rekonstrukcí sociálního zařízení školní jídelny, pokládkou lina ve spojovací chodbě, na schodištích a ve 2. třídě. Práce se prolínaly s výmalbou chodeb, skladů, schodišť a nátěry dveří ve školní jídelně. Také nás velmi mile překvapil lesním motivem nově vyzdobený koridor. Nezahálelo se ani na školní zahradě, kde byly natřeny dřevěné prvky. Veškeré práce byly prozatím zakončeny nátěrem plotů a branek před budovami MŠ. Na děti z 1. třídy Šnečků se těšily paní učitelky Hana Vaculíková a nově jsme přivítali paní učitelku Terezu Vavákovou. Paní učitelky přichystaly a vyzdobily třídu i šatnu dětí, aby vytvořily veselou, přívětivou a dětem blízkou atmosféru, která usnadnila přechod dětí z rodiny do MŠ. Prvotní slzičky brzy odezněly díky zajímavým činnostem, které pro děti paní učitelky přichystaly, např. tvoření z plodů podzimu, malování, kreslení, modelování. Hlavně si ale děti hrály s novými kamarády a hračkami. Každý den a za každého počasí vyrážely poznávat okolí MŠ, naše město Břidličná, barevnou přírodu a změny v ní. Děti se učily chůzi po komunikacích a hlavně bezpečnosti silničního provozu. V měsíci říjnu přivítali ve třídě Šnečků rodiče, kteří si prohlédli třídu a hernu. Seznámili se se Školním řádem, Třídním vzdělávacím programem. Rodiče měli možnost nahlédnout do týdenních plánů činností pí učitelky. Dále jim byl sdělen režim dne v MŠ, jak odhlašovat děti z důvodů nepřítomnosti a akce, které děti čekají v nejbližších měsících. Paní učitelky s rodiči společně naplánovali Vánoční posezení a zakoupení dárečků, které děti najdou pod ozdobeným stromečkem. Než za námi do školky přišel Mikuláš s andělem a čertem, bylo potřeba se na tento kouzelný den pečlivě připravit. Děti a pí učitelky vyrobily čertíky z barevných výkresů, kterými ozdobily šatnu. Ve třídě i v herně se nám třepotaly papírové sněhové vločky jako živé. Nakonec jsme tuto vzác-

nou návštěvu přivítali básničkami i písničkami, což není jen tak. Velmi jsme si tento den užili a báli jsme se jen malinko. Mikuláš, anděl a čert byli moc milí a zahráli veselé scénky, kterými nás, děti i pí učitelky pobavili. A už nás čekal jen krůček do krásného a pohádkového období Vánoc, narození Ježíška. Naší třídou se po celý den linula pohoda poslechem a zpíváním vánočních koled, přípravou vánočního přáníčka, které si děti později dotvořily s rodiči na Vánočním posezení. Vyrobili jsme výrobky, které Vánoce připomínají – přáníčka, ozdoby do šaten, a nechybělo to hlavně – strojení vánočního stromečku. Při společné procházce po krásně osvětleném náměstíčku, jsme si zacinkali na kouzelný zvoneček, který nám splní naše tajná přání. Tento vánoční čas jsme si toužili prožít i s rodiči, kteří se dostavili opravdu v hojném počtu a společně se svými dětmi dozdobili vánoční cukroví, které děti napekly s pí učitelkami. Po zazvonění na kouzelný zvoneček přišel i Ježíšek. Ten přinesl dětem dárečky, které si za zpěvu vánočních koled nedočkavě rozbalily a odnesly domů. Děkujeme pí Kočvarové, Vejmolové, Kunové a Šoltisové za pomoc při nákupu a chystání vánočních dáreků pro děti ze třídy Šnečků.

Marika Orságová, učitelka MŠ

Ve 2. třídě Berušek byly děti, po seznámení se s novým prostředím, zapojeny do dalších aktivit v mateřské škole a v jejím okolí. Z různých přírodnin vyráběly ježky, dračky a hříbky. Při každodenních procházkách v přírodě také pozorovaly změny v podzimní krajině. Děti byly navštívit výstavu drobného zvířectva místních chovatelů. K vidění byli poštovní holubi, králci různých plemen a drůbež. Od listopadu jsme do třídy Berušek přivítaly asistentku pedagoga, paní Kamilu Maňasovou. Děti se rovněž přidaly do krmení kačen a labutí. V prosinci se byly děti z MŠ podívat na vystoupení starších kamarádů základní umělecké školy, zazpívaly si koledu a zhlédly divadelní představení, které se jim velice líbilo. Seznámily se s hrou na některé hudební nástroje a prohlédly si výtvo-ry dětí v prostorách ZUŠ. Následně

navštívily knihovnu, kde si plnily úkoly, poslechly si pohádkový příběh a vyrobily si andílka ze šišek. Prohlédly si knihy a byla jim nabídnuta možnost návštěvy knihovny i s rodiči. Předvánoční posezení ve třídě Berušek se konalo v duchu zimního a vánočního pásma písní, básní i tanečků. Po vystoupení si děti s rodiči ve vánoční výtvarné dílně vyrobily andělíčka z vlny. Rodiče mohli ochutnat vánoční cukroví, které děti s pí učitelkami upekly v MŠ. Závěrem předvánočních dní mohly děti s rodiči navštívit betlém na statku u pana Slámy, na němž se podílely děti ze třídy Včeliček. Společně se všechny tři třídy účastnily maňáskového divadla. Pohádky udělaly dětem radost a vystoupení se jim líbilo. Tradičně nás v mateřské škole navštívil chovatel p. Oszela se svými dravými ptáky, které dětem přiblížil výkladem o jejich životě. Konec měsíce října si 1. a 3. třída zpestřila Halloweenem dopolednem, kdy se děti i paní učitelky převlékly do strašidelných masek a soutěžemi a tancem všichni tento den prostrašili.

Děti ze 3. třídy Včeličky se také velmi rychle adaptovaly na prostředí nové třídy. A protože jsou Včeličky už předškoláci, připravujeme se na budoucí odchod do školy. Děti si díky novým pomůckám hravou formou procvičují například předmatematickou představivost, grafomotorické cvičení, čtenářskou gramotnost. Několik týdnů se děti pilně připravovaly na vystoupení u příležitosti rozsvícení vánočního stromu. Na své první veřejné vystoupení se těšily a velmi se jim povedlo. Svým zpěvem byly udělat radost také babičkám a dědečkům z Klubu seniorů. Přijali jsme pozvání na výstavu s následným vystoupením dětí ze ZUŠ, které se konalo v budově bývalé školy na ulici Školní. I nás ve školce navštívil Mikuláš, andělé a čerti. Ale ne jen tak lejdající. Pod vedením pí učitelky Silvie Jablončkové nám přišli své herecké umění předvést herci z literárně - dramatického oboru ZUŠ. Čerti děti naučili říkanku s pohybem, andílci všem darovali hvězdičku, kterou si děti měly dát pod polštář, aby jim splnila přání. Nakonec všichni nebojsové a odvážlivci dosta-

li za krásně zazpívané písničky balíček dobrot. Paní učitelce Jablončkové a jejím žákům velmi děkujeme, představení se nám všem moc líbilo. S dětmi jsme také navštívili knihovnu, kde pro nás měla paní knihovnice připravené různé aktivity. Dětem četla pohádku, během které děti skládaly obrázky a třídily zvířátka. Děti si ještě vyrobily andělíčky a prohlédly si knihy. Paní knihovnici M. Kozubové děkujeme za příjemně a poučně strávené dopoledne. I ve třídě Včeliček jsme měli pro rodiče s dětmi připraveny Vánoční dílničky. Děti si mohly s maminkou, tatínkem nebo babičkou vyrobit ozdoby na zavěšení, zlatého andílka a vymalovat si dětskou mandalu. Těsně před Vánocemi jsme měli velkou čest pochlubit se na statku u pana Slámy našim betlémem. Hlavně tedy práci dětí ze třídy Včeliček. Na betlému totiž pracovaly několik týdnů. **Ovšem nic z toho by se nedělo bez spolupráce s paní Vladkou Sanitrákovou a panem Slámou. Patří jim obrovské poděkování za poskytnutý materiál k tvoření (především figury z dřevotřísky a další...), za poskytnuté prostory k vystavení práce dětí a také za krásnou výzdobu, která dodala tu pravou atmosféru. I oni věnovali přípravám velmi mnoho svého času a práce.** U příchodu ke statku byly přichystány fotografie, kde byl k vidění průběh našeho tvoření. U krásně nazdobené stáje nás přivítaly ovečky. Při vstupu do stáje byl k vidění již zmíněný betlém. Bylo nám umožněno prohlédnout si ustájená zvířata, některá z nich jsme si mohli i pohlídat. Děkujeme i všem, kteří si v předvánočních přípravách našli chvíli čas a přišli se na náš betlém podívat. Také děkujeme všem, kteří přinesli něco dobrého na zub zvířátkům. Od září bylo v naší škole z celkového počtu 72 dětí přijato 26 nově přichozích. Všem novým dětem přejeme, aby se jim u nás ve školce líbilo, aby měly spoustu kamarádů a aby si odnášely spoustu krásných zážitků. Nové paní učitelce i paní asistentce pedagoga přejeme spoustu pracovních i osobních úspěchů.

Kolektiv MŠ

HLEDÁME NEJLEPŠÍHO MLADÉHO CHEMIKA ČR 2024/2025

Krajské kolo proběhlo 6. 12. 2024 v SPŠCH Ostrava. Na vypracování testu měli soutěžící 60 minut. Součástí testu byly chemické výpočty, úpravy rovnic, chemické hádanky, uhlovodíky a mnoho dalších zapeklitých úkolů. Celkem mohli soutěžící získat 100 bodů a o pořadí rozhodoval i čas odevzdání. Již třináctý ročník celorepublikové soutěže je rozdělen na čtyři kola – školní, krajské, regionální, které je praktické, a republikové. Školní kolo jsme zvládli v říjnu. Z něj do krajského kola postupují vždy 3 nejlepší žáci ze školy. Za naši školu proto v krajském kole bojovali tito žáci: **Viktorie Miková, Vít Miko a Tomáš Kúdela**, všichni z 9. B. **V Moravskoslezském kraji se utkalo 201 žáků z více jak 60 základních škol kraje.** Jak si vedli v krajském kole soutěžící ze ZŠ

Břidličná? Rozhodně se neztratili, naopak!!! Všichni naši soutěžící si zaslouží opravdu VELKOU pochvalu!!! Vždyť se připravovali ve svém volném čase, opakovali látku z 8. třídy, procházeli si zadání z minulých ročníků a zvládli to! Nebudu vás už více napínat. Z 201 soutěžících skončil na pěkném 130. místě s 56 body Tomáš. Parádní výsledek a získání titulu úspěšného řešitele, tedy toho, kdo má víc jak 70% bodů, si zajistila 58. místem Viktorie se ziskem 73 bodů. Ještě lépe si vedl Vítěk, který s počtem 75,5 bodů skončil na nádherném 43. místě a k postupu do dalšího kola mu chybělo jen 2,5 bodů. Soutěžícím moc gratulujeme a držíme palce v dalších přírodovědných soutěžích.

Mgr. Květa Děrdová
uč. chemie



*Své životní jubileum oslaví, oslavili v měsících
prosinec 2024 leden 2025*

<i>Hana Vymazalová</i>	<i>75 let</i>	<i>Božena Koutecká</i>	<i>83 let</i>
<i>Věra Zelenková</i>	<i>75 let</i>	<i>Erika Krywdová</i>	<i>84 let</i>
<i>Karel Weiglhofer</i>	<i>80 let</i>	<i>Jaroslava Kubičková</i>	<i>86 let</i>
<i>Miroslav Zvoneček</i>	<i>80 let</i>	<i>Anna Šopíková</i>	<i>87 let</i>
<i>Iva Čermáková</i>	<i>81 let</i>	<i>Ota Pidima</i>	<i>88 let</i>
<i>Anna Rychlíková</i>	<i>81 let</i>	<i>Emília Holodňáková</i>	<i>90 let</i>
<i>Renata Mlčáková</i>	<i>82 let</i>	<i>Josefa Doleželová</i>	<i>98 let</i>

Srděčně všem blahopřejeme k životnímu jubileu a přejeme mnoho dalších spokojených a krásných let.

V tichosti odešli

Vážení pozůstalí, přijměte upřímnou soustrast nad ztrátou blízkého člověka.

Rudolf Skopal

František Fojtík

Mária Makúchová

Pavel Švaniga

„Život zemřelých je uložen v paměti živých.“ Marcus Tullius Cicero

Recyklohraní ocenilo aktivní školy z Moravskoslezského kraje

4. prosince 2024 se devět nejaktivnějších škol ve třech kategoriích sešlo na slavnostním vyhlášení výsledků ve Velkém světě techniky v Dolních Vítkovicích. O co jde? Celý rok 2024 se mohly školky a školy z Moravskoslezského kraje zapojit do projektu HRAJTE SI S RECYKLOHRANÍM. Vzdělávací program Recyklohraní,

aneb Uklidme si svět pro žáky a studenty připravil pestrou nabídku aktivit z oblasti environmentálního vzdělávání. Princip soutěže byl jednoduchý – školy mohly získat body za plnění pravidelných úkolů, za práci s výukovými metodikami z řady EKOABECEDA, za plnění Celoročního cíle a samozřejmě za sběr vysloužilého

elektřiny, baterií, mobilních telefonů a tonerů.

Nu, a kdo že byl mezi oceněnými? Na to nejlépe odpoví tabulka výsledků.

Na oceněné žáky čekalo nejen slavnostní předání cen a diplomů, ale i zážitkový program ve Velkém světě techniky v Dolních Vítkovicích. Děti z mateřských škol si užily Dětský svět,

žáci 1. stupně základních škol se zapojili do programu Neživá voda a prohlédli si výstavu Imaginárium. Žáci 2. stupně se ponořili do záhadných šifer. Naučili se číst nejrůznější zašifrované zprávy a společně pak odhalili i sladký poklad. Děkujeme za parádní program a věříme, že i v roce 2025 se naše škola opět umístí mezi nejlepšími v kraji. V této souvislosti je třeba poděkovat organizátorům Recyklohraní, zástupcům společnosti Asekol, představitelům Moravskoslezského kraje a především všem, kteří se na našem dalším úspěchu podíleli z řad žáků i veřejnosti. Poděkování si zaslouží rovněž Asociace středoškolských klubů České republiky z.s. a Město Břidličná, které nám svou finanční podporou umožnily samotný výjezd do Ostravy.

Mgr. Květa Děrdová
EVVO koordinátor

Kategorie Mateřské školy	počet bodů
1. Základní škola a mateřská škola s polským jazykem vyučovacím, Třinec	5427
2. Základní škola a Mateřská škola Stará Ves nad Ondřejnicí	3032
3. Mateřská škola Heydukova, Opava	2688
Kategorie Základní školy	
1. Základní škola a Mateřská škola Hlavnice	9177
2. Základní škola Bruntál, Školní 2	6491
3. Základní škola Břidličná	6182
Kategorie Střední školy	
1. Gymnázium Bruntál	3883
2. Střední škola gastronomie, oděvnictví a služeb Frýdek-Místek	3650
3. Masarykova střední škola zemědělská a přírodovědná Opava	3422

Základní škola se letos zapojila do Tříkrálové sbírky

Letos se naše škola opět s radostí zapojila do Tříkrálové sbírky, která pomáhá těm, kdo to nejvíce potřebují. I přes mrazivé počasí a padající sníh děti nadšeně koledovaly a přinášely úsměvy. Zpěv koled zazníval u dveří domovů a úsměvy, které se objevovaly na tvářích lidí, byly tou největší odměnou. Díky štědrosti lidí se nám podařilo vybrat krásných 61 750,- Kč, které putují na pomoc po-

třebným. Tříkrálová sbírka je víc než jen charitativní akce. Je to příležitost spojit lidi, podpořit ty, kteří to potřebují, a zároveň připomíná, jak důležité je být laskavý a solidární. Děkujeme všem, kdo přispěli a podpořili Tříkrálovou sbírku. Rádi bychom také poděkovali rodičům, kteří umožnili svým dětem stát se součástí této krásné tradice.

*Marcela Mísařová
Za ZŠ Břidličná*



Tříkrálový koncert

První akcí v tomto novém roce, kterou v sobotu 4. ledna 2025 uspořádala Komise kultury a sportu Města Břidličné, byl Tříkrálový koncert. Pěvecký sbor Bernardini zahájil tento koncert svým krátkým vystoupením, aby přenechal větší prostor milým hostům, a to Cimbálové muzice Pavla Kordíka z Jarohněvic blízko Kroměříže. Koledy v jejich podání pohladily na duši všech-

ny posluchače, kteří zaplnili farní kostel sv. Tří králů v Břidličné. A bylo znát, že se po vyžádaných přidavcích velkým potleskem ani některým ještě nechtělo z této tak vydařené akce ani odejít. S Cimbálovou muzikou Pavla Kordíka jsme si slíbili, že si jistě v budoucnu budeme moci zase užít jejich ojedinělé vystoupení.

*Bernardina Meredová
Za Komisi kultury a sportu*



Bronzová Tereza Gardoňová

Žáci Klubu biatlonu Břidličná, mají za sebou dva závody Českého poháru.

První, proběhl v Harrachově, kde se závodilo technikou bruslení, zde si nejlépe vedl Radek Hojgr ziskem 6. a 8. místa a zároveň první výkonnostní třídy. Druhý Český pohár proběhl v Novém Městě na Moravě, kde zářila Tereza Gardoňová, která ve sprintu se štafetovou střelbou, klasickou technikou vybojovala bronz. Svou kvalitní formu zároveň podpořila, ziskem první výkonnostní třídy. Další skvělý výsledek zaznamenal Radek Hojgr na 7. místě, Jonáš Lysák na 9. místě a Amá-

lie Burešová na 19. místě. Žáci zúročili svou kvalitní přípravu, na sněhu trénují již od konce listopadu, kdy první kilometry absolvovali na Pradědu. Zde také proběhla dvě prosincová soustředění i s účastí nejmenší přípravy. Koncem roku jsme využili sněhových podmínek na Nové Vsi a absolvovali zde první oblastní závod letošní sezóny 2024/2025. Prvenství si připsala Tereza Gardoňová a Radek Hojgr a předvedla se i příprava, kdy stříbro vybojoval Marek Kováč a Kristýna Gardoňová, bronz patřil Míšovi Vymlátilovi.

text a foto: Mgr. Markéta Kováčová



jízdni řady vlaků

TRASA	ČASY ODJEZDŮ
Břidličná - Opava východ	5.12; 6.35; 8.42; 10.42, 12.42; 14.42; 16.42; 18.42
Opava východ – Břidličná	5.31; 7.39; 9.39; 11.39; 13.39; 15.39; 17.39
Bruntál – Břidličná	7.06; 9.06; 11.06; 13.06; 15.06; 17.06; 19.06
Břidličná – Rýmařov	5.57; 7.27; 9.27; 11.27; 13.27; 15.27; 17.27; 19.27
Rýmařov – Břidličná	4.55; 6.18; 8.25; 10.25; 12.25; 14.25; 16.25; 18.25; 19.46.



jízdni řady autobusů

TRASA	ČASY ODJEZDŮ
Břidličná – Valšov – Moravskoslezský Kočov (i přímo) - Bruntál žel. stanice	5.01; 6.11; 7.01; 7.21; 7.30; 9.21; 11.21; 13.01; 13.41; 14.25; 15.01; 16.01; 17.01; 18.01; 21.01; 22.41. soboty neděle a státem uznané svátky: 5.02; 7.27; 15.27; 17.02.
Bruntál – Moravskoslezský Kočov (i přímo) – Valšov – Břidličná	6.25; 8.05; 9.55; 10.05; 12.05; 13.20; 14.25; 15.40; 16.20; 18.20; 20.20; 21.20; 22.25. soboty, neděle a státem uznané svátky: 6.25; 8.20; 16.40; 18.25.
Břidličná – Velká Štáhle – Rýmařov	5.23; 5.30; 6.19; 6.53; 8.33; 10.24; 10.33; 10.48; 12.33; 13.48; 14.34; 14.45; 16.08; 16.48; 18.28; 18.48; 20.48; 21.48; 22.53. soboty, neděle a státem uznané svátky: 6.53; 8.48; 10.24; 12.35; 17.08; 18.28; 18.53.
Rýmařov – Velká Štáhle – Břidličná	5.10; 5.15; 5.50; 6.30; 6.40; 7.00; 9.00; 9.50; 11.00; 12.25; 12.40; 13.20; 14.00; 14.40; 15.40; 16.40; 17.40; 20.40; 22.20. soboty, neděle a státem uznané svátky: 5.15; 7.10; 12.25; 14.50; 15.10; 16.45.
Břidličná aut. st – Olomouc aut st. Přímou	5.30; 6.50; 10.20; 12.40; 15.10; 17.10. soboty, neděle a státem uznané svátky: 5.35; 7.15; 12.40.
Olomouc aut st. – Břidličná aut. st.	5.50; 8.55; 13.00; 14.48; 16.55. soboty, neděle a státem uznané svátky: 9.55; 11.00; 16.55



INFORMACE K MÍSTNÍM POPLATKŮM PRO ROK 2025



KOMUNÁLNÍ ODPAD

- **Sazba poplatku pro rok 2025 zůstává ve výši 800 Kč za osobu.**
- Splatnost poplatku je za 1. pololetí do 31.03.2025, za 2. pololetí do 31.08.2025 nebo jednorázově do 31.08.2025.
- Nárok na osvobození a úlevu za komunální odpad pro letošní rok je poplatník povinen prokázat a uplatnit potvrzením u správce poplatku do 31.12.2025.

POPLATEK ZE PSŮ

- Sazba poplatku ze psů pro rok 2025 zůstává ve stejné výši jako v loňském roce.
- Poplatek je splatný do 31.03.2025.
- **Držitel psa (poplatník) je povinen ohlásit správci poplatku vznik své poplatkové povinnosti do 15 dnů ode dne vzniku (tj. ode dne, kdy pes dovrší stáří 3 měsíců, nebo dne, kdy nahyl psa staršího tří měsíců).** Stejným způsobem je povinen oznámit také zánik své poplatkové povinnosti. Povinností ohlásit držení psa má i osoba, která je od poplatku osvobozena. Nesplní-li držitel psa ohlašovací povinnost řádně a včas, může mu správce poplatku uložit pokutu za nesplnění povinnosti nepeněžité povahy, a to až do výše 500 000 Kč.

PRONÁJEM POZEMKŮ

- Sazba za pronájem pozemků zůstává pro rok 2025 ve stejné výši jako v loňském roce.
- Splatnost poplatku je do 31.03.2025.


Poplatky lze uhradit na pokladně Městského úřadu Břidličná nebo bezhotovostním převodem. V případě poplatku za odpady je možnost platit také přes „Portál občana“ – odkaz na něj naleznete na webu města Břidličná.
Platební údaje pro úhradu bankovním převodem a také další informace ohledně poplatků získáte na tel. 554 773 532, email: poplatky@mu-bridlicna.cz

Někteří poplatníci stále nemají uhrazený poplatky za rok 2024, ačkoliv byli v loňském roce na nedoplatky upozorněni. Zkontrolujte si, prosím, zda máte vše v pořádku a pokud ne, zašlete platbu co nejdříve.

Datum splatnosti je nutné si hlídat. Neuhrazený místní poplatek je vyměřen a následně může být vymáhan dánovou exekucí.

Bc. Ověčnická Martina, DiS.
referent finančního odboru

MPSV varuje před podvodnými SMS, emaily a telefonáty



Signály, podle kterých rozpoznáte podvodnou SMS zprávu či email:

- Očekáváte obdobnou zprávu?
- Je od Vás vyžadována rychlá reakce?
- Obsahuje text gramatické nebo pravopisné chyby?
- Byli jste požádáni, abyste na stránkách zadali své osobní či bankovní údaje?
- Vyvolává ve Vás zpráva emoce, jako například strach, zvědavost nebo radost?
- Obsahuje webová adresa ve zprávě podtržítka, pomlčky nebo zaměněné či zpěhžené znaky?

Na tyto zprávy nereagujte a odkazy tohoto typu neroklikávejte.

Podvodné SMS a emaily obsahují odkazy na falešné webové stránky. I falešné stránky mohou vypadat identicky jako oficiální stránky.

Na co si dát pozor při podvodných telefonátech:

- Je číslo, které Vám volá, neznámé?
- Vytváří ve Vás volající pocit naléhavosti nebo vyžaduje rychlou reakci?
- Vzbuzuje ve Vás telefonát silné emoce, jako například strach, zvědavost nebo radost?
- Žádá Vás volající o něco neobvyklého nebo podezřelého?

Pokud máte jakékoli pochybnosti nebo se cítíte nepříjemně, jednoduše zavěste. Je lepší být opatrný, než riskovat.

Bud'te vždy bdělí a vyhodnocujte kriticky, zda se nejedná o podvod.

www.polihoTrip.cz

INDIE návrat do bláznivé Asie

Tomáš Štěpán

6. 2. 2025 v 17:00

MĚSTSKÁ KNIHOVNA BŘIDLIČNÁ

STAND UP CESTOVATELSKÁ PROJEKCE

www.polihoROADTRIP

6. 2. 2025 v 17:00

MĚSTSKÁ KNIHOVNA BŘIDLIČNÁ

Komise kultury a sportu pořádá

Zimní

SPOLEČENSKÝ PLES města Břidličná

SOBOTA 15. 2. 2025 19:30

Společenský dům Břidličná vstupenka 200 Kč

ANNIDIA - DĚTI
AEROBIC ZŠ BŘIDLIČNÁ
CIMBÁLOVÁ MUZIKA STUPAVA
SKUPINA HOT STRINGS
FOTOKOUTEK
TOMBOLA

Kdo bude mít chuť,
sladte se svými róbami a obleky
do zimních barev.

Předprodej vstupenek od 27. ledna na podatelně MěÚ Břidličná.