

Čas adventní a rozsvícení vánočního stromu v našem městě v době covidu

Milí spoluobčané, bohužel v době plné opatření a omezení z důvodu pandemie se musíme smířit s tím, že čas nadcházejícího adventního období přivítáme v tomto roce v kruhu svých rodin a nejbližších přátel.

Z důvodu zákazu konání akcí na veřejných místech ve větším počtu občanů musíme bohužel ozelet i naše každoroční slavnostní předvánoční setkání se svými přáteli a známými v centru města, kde jsme se společně

vždy potěšili vystoupením našich nejmladších, se kterými učitelé nacvičili vánoční koledy nebo vystoupením pěveckého sboru Bernardini, který nás vždy rozněžnil vánočními písněmi.

Také se letos nezapomínáme vynikajícím voňavým punčem, který nám vždy přichystali členové komise kultury a sportu, budou chybět také k zakousnutí chleby namazané škvarkovou pomazánkou připravovanou přímo panem starostou.

Aby nechyběly našim nejmenším alespoň adventní kalendáře, které si vždy mohli odnést od rozsvíceného stromku, předáme je přímo do mateřské školy a do 1. a 2. tříd základní školy.

A rozsvícení vánočního stromu? Rozhodli jsme se v neděli 29. 11. 2020 zpříjemnit nám Všem odpoledne poslechem vánočních písní v městském rozhlase a v určitý čas pan starosta svým právním oznámí rozsvícení vánočních stromů u městského

úřadu a u mateřské školky.

A co dodat na závěr? Vedení města a komise kultury a sportu Vám přeje touto cestou prožití jak času adventního, tak i svátků vánočních ve zdraví a s láskou svých nejbližších a přátel. A do nového roku 2021 hodně sil, splněných přání a hlavně pevné zdraví.

*Miroslav Kladníček,
Edita Novyzedláková
Jana Kladníčková*



Lékárna Břidličná

Od 2. 11. 2020 je nově otevřená lékárna v Břidličné pod vedením magistry Ivy Hladké. Alphega lékárna je přední evropskou sítí nezávislých lékárníků, která si klade za cíl pečovat o zdraví a spokojenost všech svých pacientů, a to jak v akutních případech nemoci, tak při dlouhodobém budování zdravého životního stylu.



- Otevírací doba bude prozatím každý den 7.30 až 15.30 hodin, ale může se časem změnit.
- V lékárně můžete nyní platit kartou.
- Nabízíme vám rozvoz inkontinenčních pomůcek po Břidličné a blízkém okolí zdarma.
- Léky z eReceptu je možné vyzvednout i na občanský průkaz nebo cestovní pas.
- Léky na recept si můžete v lékárně telefonicky rezervovat na telefonním čísle: 725 049 799, 554 286 207, nebo na e-mail: lekarnabridlicna@gmail.com.
- Akční nabídky naleznete na www.alphega-lekarna.cz.

Město Břidličná
Městský úřad Břidličná
Nábřežní 452, 793 51 Břidličná, IČO: 00295906

Oznámení

o provozu Městského úřadu Břidličná
ve dnech Vánočních svátků:

Středa	23. 12. 2020 – otevřeno	10.00 hod. – 12.00 hod.
Pondělí	28. 12. 2020 – otevřeno	10.00 hod. – 12.00 hod., 13.00 hod. – 14.30 hod.
Středa	30. 12. 2020 – otevřeno	10.00 hod. – 12.00 hod.
Čtvrtek	31. 12. 2020 – zavřeno	

**Pokladna bude otevřena do středy 16. 12. 2020 do 16.30 hod.
V roce 2021 bude pokladna otevřena od 18. 01. 2021.**

Ing. Jana Paštěčková

Znovuotevření zubní ordinace v Břidličné

V Břidličné se podařilo zajistit znovuznovuotevření zubní ordinace, za velké podpory pana senátora MUDr. Ladislava Václavce a spolupráce MUDr. Aleny Mazalové, kteří se problémem nedostupnosti zubního lékaře ve městě Břidličná intenzivně zabývali již zhruba 2 roky, a to i díky podnětu a žádosti vedení města. Do staronové ordinace zajistil také nový panoramatický RTG přístroj v hodnotě 550 000 Kč. Vedení města, které s panem senátorem v této věci komunikovalo, zajistilo bydlení pro nového zubního lékaře. Tímto vyjadřujeme „Velké poděkování“ za zajištění tak potřebné služby občanům města a také jeho okolí.

Jana Kladníčková

Město Břidličná

Městský úřad

Nábřežní 452, 793 51 Břidličná, tel.: 554 773 543, 733 602 140, e-mail: tajemnik@mu-bridlicna.cz

Tajemnice Městského úřadu Břidličná vydává
v souladu se zákonem 312/2002 Sb., o úřednících územních samosprávných celků
a o změně některých zákonů, ve znění pozdějších předpisů

oznámení o vyhlášení výběrového řízení na pozici vedoucí finančního odboru

Místo výkonu práce:

Městský úřad Břidličná, Nábřežní
452, 793 51 Břidličná

Předpokládaný nástup:

4. ledna 2021, nebo dle dohody

Pracovní poměr: na dobu neurčitou
Pracovní úvazek: 1,0

Platové zařazení:

10 platová třída – v souladu se zákonem č. 262/2006 Sb., zákoníkem práce a nařízením vlády č. 341/2017 Sb., o platových poměrech zaměstnanců ve veřejných službách a správě, vše ve znění pozdějších předpisů

Nabízíme: systém zaměstnanec-
kých výhod

Předpokládaný rozsah pracovní činnosti:

- komplexní vedení účetnictví samosprávného celku,
- sestavování rozpočtu města,
- sestavování závěrky účetní jednotky, závěrečného účtu, inventarizace majetku
- správa daní včetně daňových příznání,
- provádění finanční kontroly,
- organizační a odborné vedení finančního odboru,
- odpovědnost za výkon činností na úseku finančního odboru před orgány města.

Předpoklady pro vznik pracovního poměru:

- státní občan České republiky, popřípadě fyzická osoba, která je cizím státním občanem a má v České republice trvalý pobyt,
- dosažení věku 18 let,
- bezúhonnost, způsobilost k právním úkonům,
- ovládnutí jednacím jazyka.

Požadavky:

- vysokoškolské vzdělání ekonomického směru, popř. na základě výjimky dle § 3 nařízení vlády č. 341/2017 vyšší odborné nebo středoškolské vzdělání ekonomického směru,
- komplexní znalost podvojného účetnictví a rozpočtové skladby, včetně účtování DPH, majetku, závěrkových operací a sestavování výkazů,
- znalost právních předpisů týkajících se pracovního zařazení – zá-

kon č. 128/2000 Sb., o obcích, zákon č. 563/21991 Sb., o účetnictví, zákon č. 280/2009 Sb., daňový řád, zákon č. 250/2000 Sb., o rozpočtových pravidlech územních rozpočtů, zákon č. 243/2000 Sb., o rozpočtovém určení výnosů některých daní územních samosprávných celků a některých fondů, zákon č. 218/2000 Sb., o rozpočtových pravidlech, vyhláška č. 323/2002 Sb., o rozpočtové skladbě, zákon č. 320/2001 Sb., o finanční kontrole ve veřejné správě – vše v platném znění,

- dobrá uživatelská znalost práce na PC a internetu,
- samostatnost, odpovědnost, preciznost, důslednost, organizační a koordinační schopnosti, schopnost týmové práce,
- řídičský průkaz skupiny B.

Výhodou:

- znalost programu GINIS,
- praxe ve státní správě nebo samosprávě,
- zvláštní odborná způsobilost na úseku finančního hospodaření územních samosprávných celků a jeho přezkumu nebo na úseku správy daní a poplatků.

Písemná přihláška zájemce dle § 7 odst. 4 zákona č. 312/2002 Sb. musí obsahovat tyto náležitosti:

- jméno, příjmení a titul uchazeče,
- datum a místo narození uchazeče,
- státní příslušnost uchazeče,
- místo trvalého pobytu uchazeče,
- číslo občanského průkazu nebo číslo dokladu o povolení k pobytu, jde-li o cizího st. občana,
- datum a podpis uchazeče.

K přihlášce přiložte:

- životopis s údaji o dosavadních zaměstnáních a s uvedením odborných znalostí a dovedností týkajících se požadavků tohoto výběrového řízení,
- výpis z evidence Rejstříku trestů ne starší než 3 měsíce, u cizích státních příslušníků obdobný doklad osvědčující bezúhonnost vydaný domovským státem, pokud takový doklad domovský stát nevydává, doloží se bezúhonnost čestným prohlášením,

- ověřenou kopii dokladu o nejvyšším dosaženém vzdělání,
- originál nebo ověřenou kopii lustracioního osvědčení dle zákona č. 451/1991 Sb. (nevyžaduje se od občanů narozených po 01.12.1971),
- čestné prohlášení ve smyslu §4 odst. 3 zákona č. 451/1991 Sb. (nevyžaduje se od občanů narozených po 01.12.1971).

V přihlášce uveďte kontaktní údaje - telefonní číslo a e-mailovou adresu.

Místo, adresa a způsob podání písemné přihlášky v zalepené obálce označené „Výběrové řízení – vedoucí FO – NEOTVÍRAT“:

- osobně na podatelnu Městského úřadu Břidličná, Nábřežní 452, 793 51 Břidličná nebo poštou s datem odeslání nejpozději do 30. listopadu 2020.

Lhůta pro podání přihlášky: 30. listopadu 2020 do 16:00 hodin.

Případné dotazy zodpoví:

Ing. Jana Paštěková, tajemnice Městského úřadu Břidličná, telefon: 554 773 543, 733 602 140

Bc. Jaroslava Mikulcová, vedoucí finančního odboru Městského úřadu Břidličná, telefon: 554 773 538.

Vyhlášovatel si vyhrazuje právo nevybrat žádného z přihlášených uchazečů a výběrové řízení zrušit. Rozhodnutí výběrové komise bude uchazečům oznámeno písemně. Uchazeč nese náklady, které mu účastí ve výběrovém řízení vznikly (§ 9 odst. 6 zákona č. 312/2002 Sb.). Podáním přihlášky uchazeč souhlasí s tím, že zadavatel bude pro potřeby výběrového řízení nakládat s jeho osobními údaji.

Po skončení výběrového řízení budou uchazečům písemné materiály poskytnuté k výběrovému řízení vráceny.

Ing. Jana Paštěková,
tajemnice Městského
úřadu Břidličná, v.r.

Výkopové a montážní práce pro obnovu energetické sítě v Břidličné

Vážení spoluobčané, dokončují se výkopové a montážní práce pro obnovu energetické sítě v Břidličné. Tuto velkou akci ve městě realizuje investor ČEZ Distribuce a.s. prostřednictvím zhotovitele MSEM a.s.

V koordinaci s městem Břidličná se realizace výkopových prací, protlaků a uložení NN kabelů podařila zdárně dokončit. Na některých místech ještě zbývá provést ukončení NN kabelů do nových rozvaděčů a terénní úpravy. Touto reali-

zací mimo jiné došlo k odstranění všech nepotřebných elektrických sloupů. Nejlépe je to vidět na ulici Hřbitovní, kde jich bylo podél komunikace zlikvidováno osm. Termín dokončení a předání terénních úprav všech městských pozem-

ků je stanoven do konce tohoto roku.

Na závěr chci podotknout, že ČEZ Distribuce a.s. postupně dokončí obnovu NN sítě v celém městě Břidličná a okolí.

Roman Kapustniak



Blahopřejeme

občanům, kteří od vydání minulého čísla oslavili 70 let a víc

Milan Fröml	70 let	Karel Šolc	88 let
Anna Čecháková	75 let	Marie Bocanová	75 let
Jitka Harsová	92 let	Božena Chudá	75 let
Vlasta Lileková	80 let	Jaroslav Michalík	75 let
Margita Kupková	87 let	Josef Štěbra	87 let

Rádi bychom informovali občany, že zveřejníme pouze osoby, které nám vrátí vyplněný a podepsaný souhlas se zpracováním osobních údajů, který každý z nich obdržel.



Rozloučili jsme se:

Jan Zháněl, Anna Ohrádková, Daniel Mach, Alena Hájková, Eliška Slouková, Milan Gič, Antonín Vychodil, Josef Zaoral, Alois Solař, Anna Pacvoňová, Vladimíra Mervová, František Kobylka, Jan Michalka.

Městské info Břidličná si mohou občané přečíst i v elektronické podobě na stránkách města: www.mu-bridlicna.cz a knihovny: www.knihovna-bridlicna.cz

město Břidličná

Zastupitelstvo města Břidličná

Obecně závazná vyhláška č. 1/2020, o stanovení místního koeficientu pro výpočet daně z nemovitých věcí

Zastupitelstvo města Břidličná se na svém zasedání dne 26. 8. 2020 usnesením č. 111/5 usneslo vydat na základě § 12 zákona č. 338/1992 Sb., o dani z nemovitých věcí, ve znění pozdějších předpisů (dále jen „zákon o dani z nemovitých věcí“) a v souladu s § 10 písm. d) a § 84 odst. 2 písm. h) zákona č. 128/2000 Sb., o obcích (obecní zřízení), ve znění pozdějších předpisů, tuto obecně závaznou vyhlášku:

Čl. 1

Místní koeficient

Na území obce Břidličná se stanovuje místní koeficient ve výši 2, kterým se násobí daň poplatníka za jednotlivé druhy pozemků, zdanitelných staveb nebo zdanitelných jednotek, popřípadě jejich souhrny, s výjimkou pozemků uvedených v § 5 odst. 1 zákona o dani z nemovitých věcí.

Čl. 2

Účinnost

Tato obecně závazná vyhláška nabývá účinnosti dnem 1. 1. 2021.

Projekt „Břidličná mění svou tvář“ úspěšně pokračuje



Starý a nový palouček u úřadu.



Projekt „Břidličná mění svou tvář“ úspěšně pokračuje

Ač se to zdá neuvěřitelné, projekt „Břidličná mění svou tvář“, který vedení města vyhlásilo na začátku minulého volebního období vstoupil již do 6. roku realizace.

Za tu dobu se podařilo zrealizovat spoustu úspěšných projektů. A tak pro

připomenutí ty, které mají datum roku 2020:

- 1) Dopravní terminál II. etapa – autobusové nádraží – 8 200 000 Kč
- 2) Regenerace panelového sídliště III. etapa – páteřní komunikace –

3 100 000 Kč

- 3) Komunikace, chodníky, parkoviště, veřejné osvětlení ulice Komenského – 4 000 000 Kč

- 4) oprava zdravotního střediska – 4 200 000 Kč



Dopravní terminál II. etapa – autobusové nádraží 1.



Regenerace panelového sídliště III. etapa – páteřní komunikace.



Komunikace, chodníky, parkoviště, veřejné osvětlení ulice Komenského.



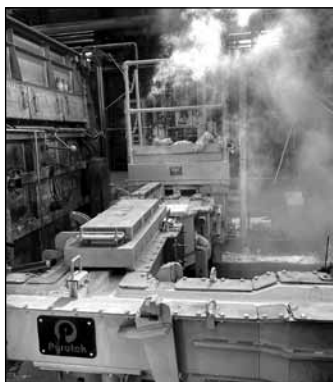
Oprava zdravotního střediska.

Tak trochu jiný rok – Pod ochranou obalů

Letošní rok můžeme nazvat jakkoliv, jen ne obyčejný. Událo se toho tolik s velkým významem do budoucnosti, že to stojí za rekapitulaci.

ALINVEST

V listopadu loňského roku jsme se všichni více či méně těšili na Vánoce a moc jsme si nepřipouštěli problém nějakého viru, který se dynamicky šířil v daleké Asii. Když jsme pak na jaře letošního roku sami pocítili jeho nekompromisní dosah na nás všechny, nikdo nevěděl, co se bude dít a jaký to na nás bude mít vliv. Tím zásadním pro nás v AL INVEST se stal fakt, že v polovině roku bylo průmyslové dění v Evropě nekompromisně nasměrováno ke snižování emisí skleníkových plynů a tzv. uhlíkové stopy výrobků.

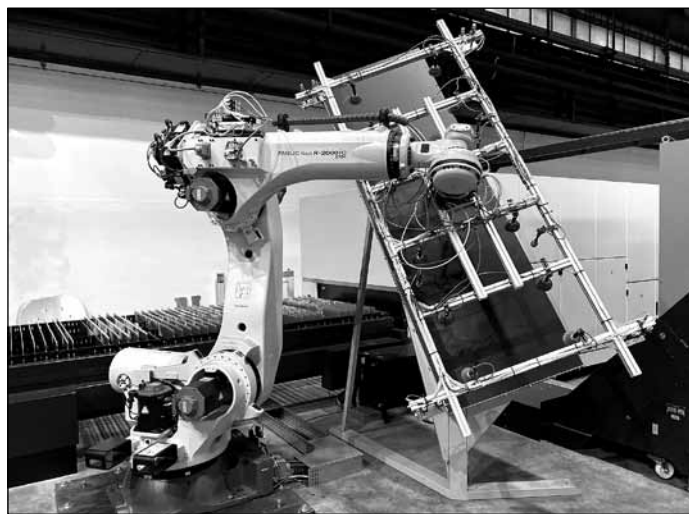


Stabilita

AL INVEST stál a stojí na třech obchodně-výrobních nohách. Jedna je obvykle velmi atraktivní a je namočena do tržního segmentu zvaný Automotive. Druhá stojí pevně ve stavebnictví a třetí ve flexibilních obalech zejména pro potraviny a farmacii. A právě ta třetí noha se ukázala jako velmi dobrý stabilizující prvek

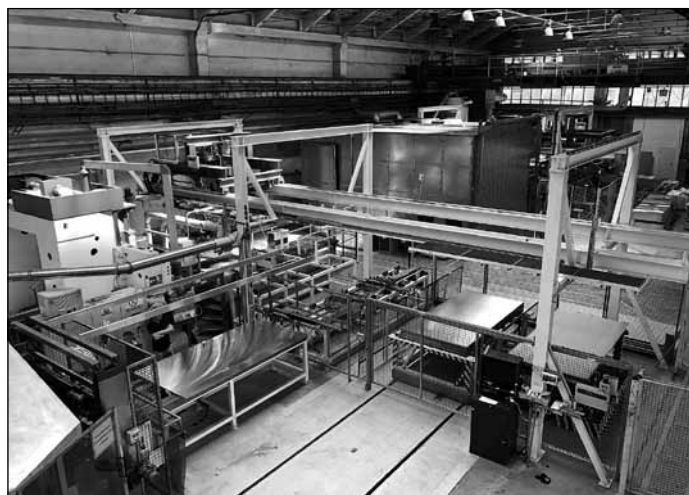


v době, kdy se automobilový průmysl zastavil a stavebnictví zpomalilo. Divize obalů v Břidličné na jaře rozkvetla a spolu s obalovou divizí v Táboře dodávala a stále dodává potřebné cash-flow pro rozvoj naší společnosti. V současné době se vzpamatoval jak automobilový průmysl, tak i stavebnictví a my můžeme pokračovat v našem rozvoji procesů, vývoji a inovacích.



Rozvoj Fabriky

V letošním roce jsme proinvestovali rekordních 480 mil. Kč a spolu s investicemi v předchozích dvou letech se jejich celková výše vyšplhala na 1,1 mld. Kč. Povedlo se stabilizovat kritické stroje jako je válcovací stolice Kvarto 1, ale inovovat procesy tavení na staré tavně, a dokonce přinést nové výrobky jako jsou výpalky pro výrobce automobilových nádrží a lité desky pro výrobce potravinářských a farmaceutických linek.



Vývoj a inovace výrobků

Snižování uhlíkové stopy výrobků a s tím spojené vyšší využití hliníkových odpadů je oblast vývoje, které se tradičně věnujeme, ale s ohledem na události v letošním roce jsme se stali jedněmi z tahounů transformace našeho průmyslového odvětví. Posílený vlastní tým vývoje s pomocí domácích i zahraničních expertů a vysokých škol se soustředil

pojoyých plechovkách pro firmu Birkí, která vyrábí trekingové a lyžařské hole.



Dobry základ

Letos jsme spíše (ne)oslavili 90 let Fabriky, ale to se nedá nic dělat, vynahradíme si to příští rok na Fabrikafestu. Těsně před jarním lock-downem jsme však stihli firemní ples, který byl fajn, a když to jen trochu půjde, příští rok si ho zopakujeme.

Velmi si vážíme vztahů s městem Břidličná a osobou starosty pana Kladníčka. Přes některé rozporuplné reakce k rekonstrukci náměstí, jsme rádi, že k ní došlo a že se město zase o kus zvelebilo. I když vazby Fabriky s městem se historicky omezily, pořád v AL INVESTU čistíme odpadní vody z bazénu, sportovní haly a také sponzorujeme sport. To vše nám dává dobrý základ pro budoucí rozvoj, se kterým ve městě Břidličná počítáme. Takový rozvoj, který přinese do města více ticha, ekologickou výrobu a zajímavou práci. Jako jednu z prvních změn, kterou všichni ucítíme a uslyšíme, bude kompletní výměna vozového parku naftových vysokozdvizných vozíků za elektrické.

Nebyl to jednoduchý rok, byl plný změn a zvratů, ale díky dobrému základu, který máme v každém jednotlivém zaměstnanci, jsme se posunuli zase kousek dále k naplnění našeho poslání: „Dodávat hliníkový materiál pro co nejširší škálu aplikací s minimálním dopadem na životní prostředí.“

Pevně zdraví a krásné Vánoce,
Váš AL INVEST.

Něco málo o Adventu a době předvánoční

Advent je začátek liturgického roku, období čtyř neděl před vánočními svátky. Je to doba radostného očekávání příchodu Spasitele, duchovní přípravy na Vánoce, doba rozjímání a dobročinnosti. Dříve byla doba adventní zároveň dobou postu, kdy byly zakázány zábavy, svatby a hodování. V západní tradici je advent také dobou zklidnění. Odpovídalo to životnímu stylu našich předků, jejichž přirozeným rytmem byla intenzivní práce v době od jara do podzimu, kdy bylo nutné zvládnout veškeré zemědělské práce, a odpočinek v zimě, kdy se vykonávaly domácí práce jako draní peří, šití, pletení, předení, tkaní, apod. Česká hudební tradice se může pochlubit výjimečným počtem kvalitních adventních písní. Uplatňují se zejména při jitrních mariánských mších zvaných roráty.

S adventním obdobím je spojena celá řada lidových i moderních tradic.

Tradičním symbolem adventu je od 19. století adventní věnec, který má v různých oblastech různou podobu, v České republice (a v katolických zemích) nejčastěji se čtyřmi svíčkami, z nichž tři jsou fialové (modré) a jedna růžová. Fialová (modrá) barva symbolizuje pokání, ztišení a čekání. Tradice zapalování svíček na věncích přímo vychází

ze židovské tradice zapalování osmi svíci o svátcích zvaných Chanuka.

Dříve byly věnce zavěšovány na stuhách, v poslední době jsou především kladeny na stůl. Zapalování stále většího počtu svíci vyjadřuje stupňující se očekávání a radost.

1. Na první adventní neděli zapalujeme první fialovou svíčku, tzv. svíci proroků. Tato svíčka je památkou na proroky, kteří předpověděli narození Ježíše Krista.

29. listopadu 2020

2. Na druhou adventní neděli zapalujeme druhou fialovou svíčku, tzv. betlémskou, která reprezentuje lásku a představuje Ježíškovy jesličky.

6. prosince 2020

3. Na třetí adventní neděli zapalujeme růžovou svíci, tzv. pastýřskou, která vyjadřuje radost z toho, že postní období je téměř u konce a adventní období získává slavnostnější ráz.

13. prosince 2020

4. Na čtvrtou adventní neděli zapalujeme poslední fialovou svíčku, tzv. andělskou, která představuje mír a pokoj. Čtvrtá adventní neděle může připadnout na Štědrý den.

20. prosince 2020

Kromě adventních věnců se vily i prosté věnce bez svíci z různých rostlin, které měly

symbolický význam. Většinou měly zajistit svému majiteli štěstí, lásku, zdraví a bohatství. Samotný adventní věnec se v dnešní době svojí podobou vzdálil od podoby původní, stále má ale vyjadřovat zastavení, radost a očekávání. V kostele bývala pod adventním věncem umístěna kasička, do které mohli věřící vkládat vánoční dary pro opuštěné děti a sirotky.

Na svátek sv. Barbory, tzn. 4. prosince, se vžila tradice řezání „barborek“, tj. větviček jakýchkoli stromů a keřů, které mohou do vánoc rozkvést, nejčastěji třešňových, ale i z jiných ovocných stromů, kaštanu, dřínu apod. „Barborka“, která rozkvetla o vánočních, přinášela do domu štěstí a děvčatům na vdávání předpovídala svatbu. I svatá Barbora přinášela v předvečer svého svátku dárky, podobně jako svatý Mikuláš odměňovala hodné a kárala zlobivé děti.

V předvečer svátku sv. Mikuláše podle tradice obchází sv. Mikuláš ve společnosti anděla a čerta rodiny s dětmi, děti jsou tázány, zda jsou hodné, mohou přednést básničku nebo zazpívat písničku. Hodné děti dostávají sladkosti, v poslední době stále častěji i věcné dárky, zlobivé děti pouze uhlí, brambory a jiné produkty, které symbolizují původ dárku „od čerta“.

V některých rodinách Mikuláš děti nenavštěvuje, pouze rozdává dárky za okno apod. Tento svátek má původ jednak v osobnosti sv. Mikuláše, který proslul svojí štedrostí k potřebným, jednak v různých legendách, zejména O šlechtici a jeho třech dcerách, ve které anonymní finanční dar nadělený rodině v hmotné nouzi pomohl zachránit dcery před nešťastným osudem a umožnil jim sňatek podle jejich představ.

V době adventu si lidé rádi zdobí svoje domovy jmelím, které má podle tradice přinášet štěstí a požehnání do domu, podle Keltů také plodnost. Políbení pod větvičkou jmelí má zajistit vzájemnou lásku až do příštích vánoc. V zemích s Keltskou tradicí se k adventní a vánoční výzdobě používá také cesmína a břečťan, které mají chránit domov před čarodějnicemi a zlými duchy.

Adventní doba je také časem, který zhruba odpovídá době, kterou potřebují tradiční medové perníčky ke změknutí. Jejich pečení má v českých zemích tradici pravděpodobně od 12. století. Kromě jejich přímé konzumace a použití k ozdobení vánočního stromku je také možné připravit perníkový adventní věnec, perníkový betlém nebo perníkovou chaloupku, která dělá radost hlavně dětem.

Perníčky

Suroviny:

- 650 g hladké mouky
- 250 g moučkového cukru
- 100 g tekutého medu
- 50 g másla
- 2 celá vejce
- 2 žloutky
- 2 lžíce mléka
- 2 lžíce jedlé sody
- 2 lžíce mletého perníkového koření

Poleva:

- 1 bílek
- prosátý moučkový cukr
- lžička octa (nebo citronové šťávy)

Postup přípravy receptu

Těsto:

Mouku, cukr a koření promíchat, do směsi udělat důlek do něj přidat zbytek surovin a velice pečlivě uhnětat. Z těsta vytvořit 2 válečky a dát do ledničky přes noc uležet. Druhý den rozválet, vykrájet různé tvary a zvolna péct.

Poleva:

Bílek vyklepnout do mísy, přidat ocet nebo citronovou šťávu, přisypávat prosátý moučkový cukr a metlou třít dokud nebude poleva hustá a lesklá. Hotovou polevou naplnit zdobičku a dát na chvíli do ledničky. Nakonec perníčky ozdobit dle vlastní fantazie.

<https://www.toprecepty.cz/recept/9066-pernicky-podle-mamcina-receptu/>

V této době se připravuje také vánoční cukroví, které má svůj původ v pohanské tradici oslav slunovratu, kdy mělo funkci ochrannou a obřadní. To se postupně přeměnilo v cukroví slavnostní. Pečení cukroví je významné pro rodinný život, umožňuje rodině strávit čas spolu v pohodlí a klidu domova, navozuje příjemnou atmosféru díky aromatickým kořením a dodává domovu nádech blízkých se vánoc. V mnoha rodinách si během pečení cukroví zpívají nebo poslouchají vánoční koledy.

Fitness sušenky s malinami

Těsto:

hrnek drcených vloček

12 vypeckovaných datlí

lžička skořice

lžice rozpuštěného kokosového oleje

Krém

hrnek malin (může být i jiné ovoce)

2 lžice kokosového másla

(může být i kešu máslo, mandlové máslo..)

Postup přípravy receptu

Vypracujte těsto, vyválejte a vykrajujte kolečka. Dejte je do lednice ztuhnout, stejně tak krém, který vytvoříte rozmixováním malin a másla. Poté slepujte krémem nepečená kolečka, mňam! Bude chutnat i milovníkům cukru!

<https://happymag.cz/zdravi/10-uzasnych-receptu-zdrave-cukrovi-kterych-nepriberete/>



V dnešní době si zejména děti od začátku prosince otevírají adventní kalendář, který jim připomíná, že Vánoce se blíží a i ony musí svým způsobem dodržovat půst - být „hodné“, aby jim Ježíšek přinesl dárky. Další moderní tradicí je výzdoba domovů Vánoční hvězdou. Na samém sklonku adventu si lidé staví betlémy (jesličky) po vzoru sv. Františka z Assisi, pečou vánočky, zdobí vánoční stromky a upravují mísy s ovocem. Jesličky mají větší význam v některých evropských zemích, např. v Itálii, kde se nezdobí vánoční stromek a jesličky jsou tedy jediným symbolem

vánoc. V České republice se staví především v rodinách věřících, v upomínku významu a původu vánoc. Vánočky dříve pekli mistři pekaři. Do nich se zapékala mince, která předpovídala svému nálezci zdraví a bohatství po celý příští rok. Popraskaná a nepovedená vánočka znamenala neštěstí. Mísa s ovocem je hlubokým symbolem, který je nevědomky dodržován dodnes. Má symbolizovat tichou modlitbu za dobrou úrodu a víru, že nadcházející rok přinese stejný blahobyt jako ten minulý. Kromě čerstvého ovoce (tradičních českých jablek a hrušek) obsahovala často i sušené ovoce a ořechy.

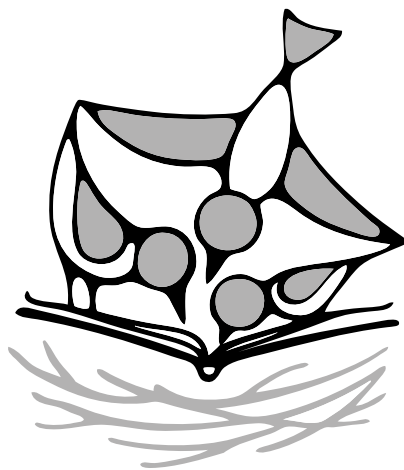
Ve druhé polovině dvacátého století se pozornost soustředila na citrusové plody a banány. Jejich nedostatek, v době plánovaného hospodářství zcela běžný, byl vnímán velice negativně. V dnešní době se lidé rádi vracejí k tradiční podobě mísy s ovocem, která je zároveň velmi dekorativní, vzhledem k dnešním možnostem lze ale naklást na misku téměř jakékoli tropické plody a neobvyklé pochutiny k vyjádření vánoc jako svátků hojnosti. Vánoční stromek má svůj původ ve zdobení lidských obydlí chvojím na ochranu před vším zlým. Ještě počátkem 16. století bylo zdobení stromků pronásledováno katolickou církví

jako pohanský zvyk, později však bylo akceptováno. Větve jehličnanů se staly symbolem věčného života. První stromky byly údajně zavěšovány za špičku ke stropu, později byly zavěšovány i špičkou dolů. K jejich zdobení se používalo pečivo, perníky, ovoce, ořechy, později stuhy, kraslice, slaměné ozdoby apod. Svíčky se ke zdobení údajně používají od roku 1860. Tato tradice se považuje hlavně za křesťanský zvyk. Od roku 1986 se v předvánoční době zapaluje v Betlémské jeskyni plamínek, který je pak skauty a dobrovolníky rozšiřován do světa jako Betlémské světlo.

Bookstart – s knížkou do života a už jsem čtenář – knížka pro prvňáčka

Vážení čtenáři, již se stalo tradicí, že se knihovna každoročně přihlašuje do projektu „Už jsem čtenář – Knižka pro prvňáčka“. Cílem projektu je rozvoj čtenářských návyků žáků od prvního ročníku školní docházky, kdy na konci ročního projektu je dítě pasováno na čtenáře a obdrží od knihovny knihu, která byla vydaná pro tuto příležitost v daném roce.

Tomuto projektu, již nějakou dobu předchází projekt „BOOKSTART – S knížkou do života“, do kterého se za dobu jeho trvání a to od roku 1992, zapojilo více než 20 zemí napříč kontinenty. Projekt je zaměřený na vzdělávací, sociální, citový, kulturní a kreativní rozvoj dítěte v rodině od jeho narození. Díky společnému čtení rodičů a dětí je velká naděje, že se z dítěte stane celoživotní čtenář, a že k tomu mohou přispět knihovny, o tom nelze pochybovat. V roce 2021 se knihovna zapojila také do projektu „BOOKSTART – S knížkou do života“, pro děti od tří let. Absolventi projektu BOOKSTART – S knížkou do života, dostanou od knihovny sety Bookstart pro tříleté děti. Sety obsahují krásnou ilustrovanou pohádkovou knížku Ivony Březinové (ilustr. B. Buchalová) s otázkami, aktivitami, slovníčkem, 168 stran! Dále pexetrio, ukázkové číslo časopisu Puntík, kartičku Audiotéky, komiksový metodický sešit ve spolupráci s nakl. CREW, úžasný batůžek atd... O aktivitách k projektu Bookstart vás budeme včas informovat. Veškeré projekty,



do kterých se knihovna zapojila, podporuje charita **Čtení pomáhá, do které se můžete zapojit i vy s dětmi.**

O projektu Čtení pomáhá

Cíl je spojit potěšení ze čtení s radostí z pomoci druhým.

Projekt Čtení pomáhá rozdělí každý rok

10 milionů korun na dobročinné účely. O tom, kdo pomoc obdrží, rozhodnou dětské čtenářské rady. Každý školák, který se zapojí do projektu, získá po úspěšném vyplnění testu kredit padesát korun, který věnuje na jeden z nominovaných projektů.

Knihy:

Knihy jsou rozděleny do kategorií podle věku čtenářů (1. – 5. třída, 6. – 9. třída, střední škola).

V každé kategorii je k dispozici minimálně 120 knih k výběru a stále je doplňujeme.

Knihy vybírá odborná porota v čele se Zdeňkem Svěrákem.

Partneři projektu

Česká televize, Frekvence 1, Evropa 2

Prosím motivujte děti, aby podpořily charitu na Čtení pomáhá - <https://www.ctenipomaha.cz/.../projekt-s-knizkou-do...>

<https://www.ctenipomaha.cz/>

<https://www.skvizkouodzivota.cz/>

<https://www.skipcr.cz/.../projekt-uz-jsem-ctenar-knizka...>

Mateřská škola



Letošní školní rok začal v mateřské škole přivítáním nových malých kamarádů do 1. třídy Šnečků. S pomocí p. uč. Růžičkové Blaženy, Vaculíkové Hany a chůvy Orságové Mariky si v 1. třídě velice rychle zvykli a maminkám ukazují, jak všechny ty změny krásně zvládli.

Ve všech třídách mateřské školy děti utužují kamarádství, hrají si hry, plní dané úkoly a samostatně si zvykají si na režim dne. Včeličky opět zahájily páteční sportovní hry na fotbalovém hřišti. Velký důraz věnujeme aktuální situaci spojené s Covidem 19, kdy byly všechny děti seznámeny s podmínkami hygieny během provozu mateřské školy. Taktéž rodiče dětí byli informováni na třídních schůzkách, které proběhly neformálně u táboráku s dodržováním pravidel hygieny. Děkujeme rodičům za pochopení. Během měsíce září u nás proběhly dvě akce. Z Olomouce nás navštívilo maňáskové divadlo s pohádkou o zvířátkách. Krásná akce proběhla na zahradě, kde děti poznaly ptáky - dravce zblízka. Od jara všechny třídy pracují na kultivaci naší školní zahrady. Založili jsme školní sad, kde si každá třída zasadila svůj ovocný strom. Z dřevěných beden jsou vytvořeny záhonky pro každou třídu. Děti si zde svou zeleninu zasadí, a budou se o ni během školního roku starat.

Na spodní zahradě děti ze 3. tří-

dy připravují domečky pro hmyz. Založili jsme již mraveniště, připravujeme půdu pro broučky a malý rybníček. Na jaře zasadíme rostliny. Moc se těšíme, kdo se k nám nastěhuje.

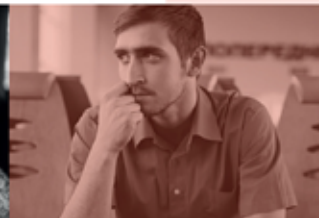
Věra Višňová

Staň se největším čtenářem široko daleko

Stáhni si **Čtenářský metr** a nech si doporučit ty nej knihy pro malé i velké čtenáře. Kolik knih přečteš, o tolik čtenětrů vyrosteš. www.ctenarskymetr.cz

**MOP
COVID-19**

**MIMOŘÁDNÁ OKAMŽITÁ POMOC
V DOBĚ TRVÁNÍ KORONAKRIZE**



Co je MOP?

Jedná se o rychlou pomoc v nouzi na úhradu nezbytně nutných nákladů na živobytí. **V době mimořádných opatření se nepřihlíží k majetku, ale pouze ke stavu účtu žadatele a společně posuzovaných osob.**

Na co lze MOP poskytnout?

Na základní životní potřeby, např. jídlo, nájem (hypotéku), energie, ošacení, hygienické potřeby, výdaje za internet či telefon.

Na co nelze MOP poskytnout?

Na dluhy, léky, leasing nebo náklady spojené s podnikáním.

Kdo může žádat?

Kdokoli, kdo se kvůli epidemii COVID-19 dostal do finančních problémů a má potíže s úhradou základních výdajů.

Kde požádat o MOP?

Na vašem úřadu práce. Žádost lze zaslat poštou, datovou schránkou nebo e-mailem i bez elektronického podpisu. Žádost je možné také vložit do boxu u vchodu na vašem ÚP.

Kdy požádat?

Požádejte co nejdříve, hned v daném měsíci, kdy jste se dostali do potíží a chybí vám peníze na úhradu nezbytných výdajů.

Co je třeba předložit?

Nejčastěji se dodává výpis z účtu a nájemní smlouva. Veškeré informace, nutné doklady a návody k vyplnění jsou na webu MPSV a ÚP.

Jak můžu celý proces urychlit?

Nejlépe zdržuje nedoložení potřebných dokumentů, vše si tedy předem přichystejte (doklady k bydlení, výpis z účtu). ÚP potřebuje vidět vaše aktuální výdaje a příjmy, aby situaci zhodnotil a na nutné výdaje vám peníze doplatil. Důležité je také zvedat telefon začínající 950 (ÚP), a sledovat mail, kdyby bylo třeba něco doplnit. Peníze pak můžete mít během několika dní.

Jakým způsobem je MOP vyplacena?

Dávku posílá Úřad práce ČR žadateli na účet, případně poštovní poukázkou.

www.mpsv.cz/mop | www.uradprace.cz

Aktuální k 19. 10. 2020

Vydavatel město Břidličná, Nábřeží 452, 793 51 Břidličná, IČ.: 00295906, zapsán do evidence periodického tisku pod evidenčním číslem MK ČR E 21437, tisk TISKÁRNA K-TISK s. r. o., Bruntál, dvuměsíčník, náklad vydání 800 ks pro občany města zdarma. Kontakt e-mail: info.bridlicna@seznam.cz, tel.: 733 337 883.

Uzávěrka dalšího čísla je 15. 1. 2021